



El ambiente
es de todos

Minambiente

BOLETÍN HIDROMETEOROLÓGICO DE LA MOJANA

San Marcos, Sucre 15 de junio de 2021

Hora de la actualización: 12:00 HLC

BOLETÍN No: 354

CONTENIDO

1. CONDICIONES METEOROLÓGICAS

1.1 CONDICIONES METEOROLÓGICAS PRECEDENTES

1.2 CONDICIONES METEOROLÓGICAS ACTUALES

1.3 PRONÓSTICO METEOROLÓGICO DIARIO

2. CONDICIONES HIDROLÓGICAS

2.1 CONDICIONES HIDROLÓGICAS ANTECEDENTES

2.2 CONDICIONES HIDROLÓGICAS ACTUALES

2.2.1 SUBZONA HIDROGRÁFICA DEL RÍO SAN JORGE - CUENCA ALTA

2.2.2 SUBZONA HIDROGRÁFICA DEL RÍO SAN JORGE - CUENCA BAJA

2.2.3 SUBZONA HIDROGRÁFICA DEL RÍO NECHÍ - CUENCA BAJA

2.2.4 DIRECTOS AL BAJO CAUCA - CIÉNAGA LA RAYA ENTRE EL RÍO NECHÍ Y EL BRAZO DE LOBA

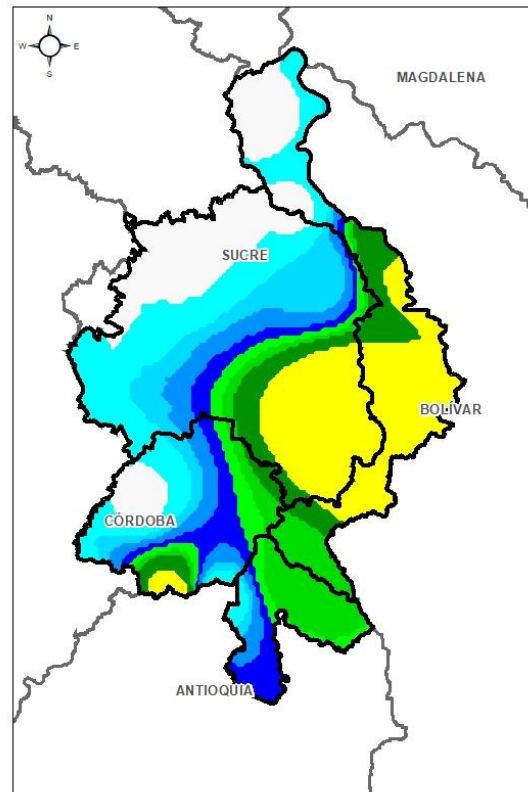
2.2.5 DIRECTOS AL CAUCA ENTRE PTO. VALDIVIA Y RÍO NECHÍ

2.2.6 DIRECTOS AL BAJO MAGDALENA ENTRE EL BANCO Y EL PLATO

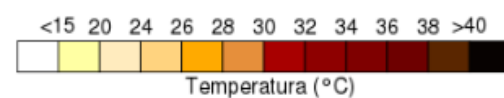
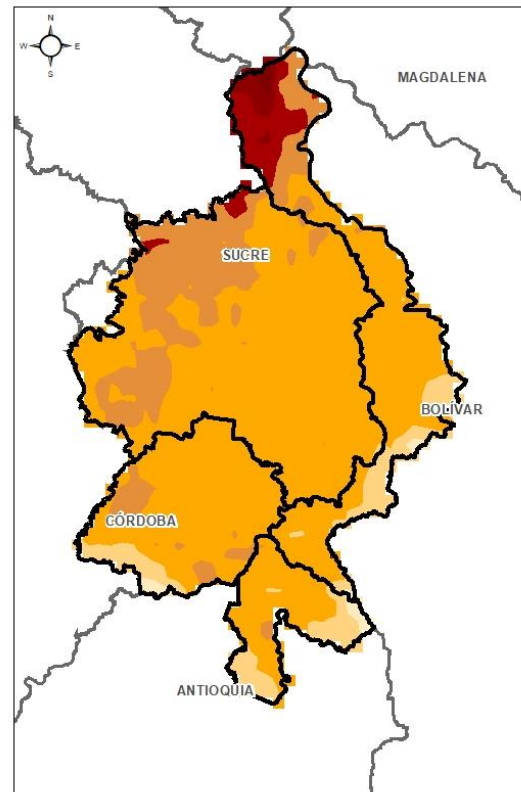
El Centro Regional de Pronóstico y Alertas Tempranas de la Mojana - CRPA La Mojana, busca fortalecer el sistema de alertas tempranas a través de un continuo monitoreo de las condiciones hidrometeorológicas, la generación de pronósticos meteorológicos y la difusión de alertas para la comunidad y los diferentes sectores productivos de la región.

Esta iniciativa hace parte de los proyectos "Reducción del riesgo y la vulnerabilidad frente al cambio climático en la región de La Depresión Momposina", financiado por el *Adaptation Fund* y "*Mojana, clima y vida*", financiado por el Fondo Verde del Clima, implementados por el Ministerio de Ambiente, el Fondo de Adaptación y el PNUD, en alianza con CORPOMOJANA e IDEAM.

1.1 CONDICIONES METEOROLÓGICAS ANTECEDENTES

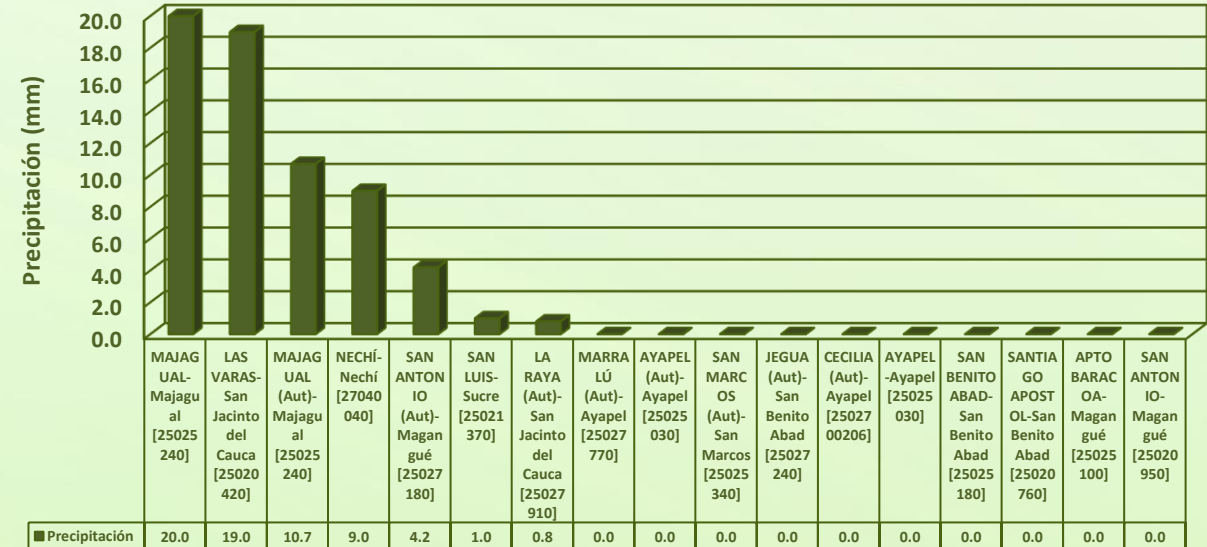


Precipitación acumulada
11/06/2021 (07:00) – 12/06/2021 (07:00).
Fuente: IDEAM



Temperatura superficial máxima por
estimación Satelital 11/06/2021
Fuente: IDEAM

Lluvia Registrada el 11 junio de 2021

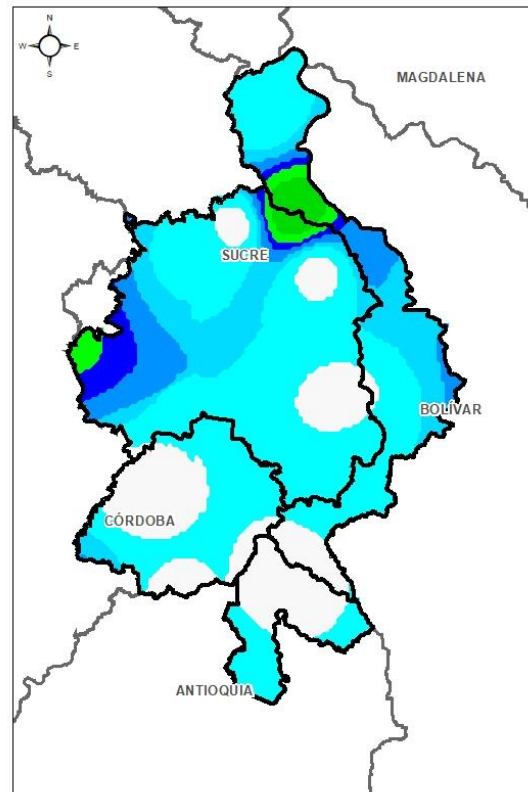


RESUMEN DE CONDICIONES DEL DÍA 11 DE JUNIO

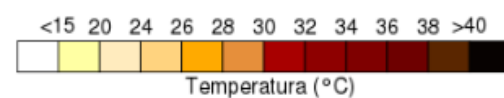
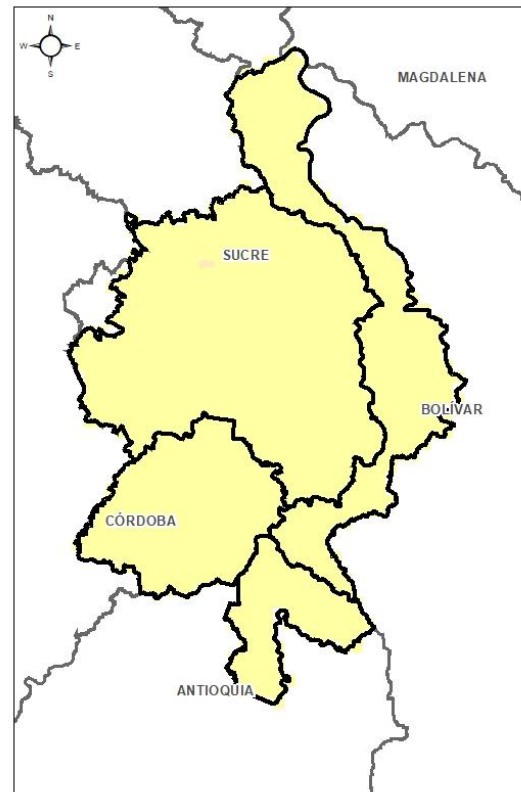
Precipitación: Durante la tarde de ayer se mantuvo condición seca en la región, luego en horas de la noche y madrugada, se generaron lluvias en los municipios de Magangué, Achí, San Jacinto del Cauca, Nechí, Sucre Sucre, Guaranda, Majagual, Ayapel y San Marcos, y se extendieron durante la mañana del sábado. La estación con mayor registro de lluvia fue Majagual con 20 mm.

Temperatura: Se registró una temperatura máxima de 34,3°C el día 11 de junio a las 15:00 horas en el municipio de Ayapel, y una mínima de 25,4°C en la madrugada del 12 de junio en el municipio de San Marcos.

1.1 CONDICIONES METEOROLÓGICAS ANTECEDENTES

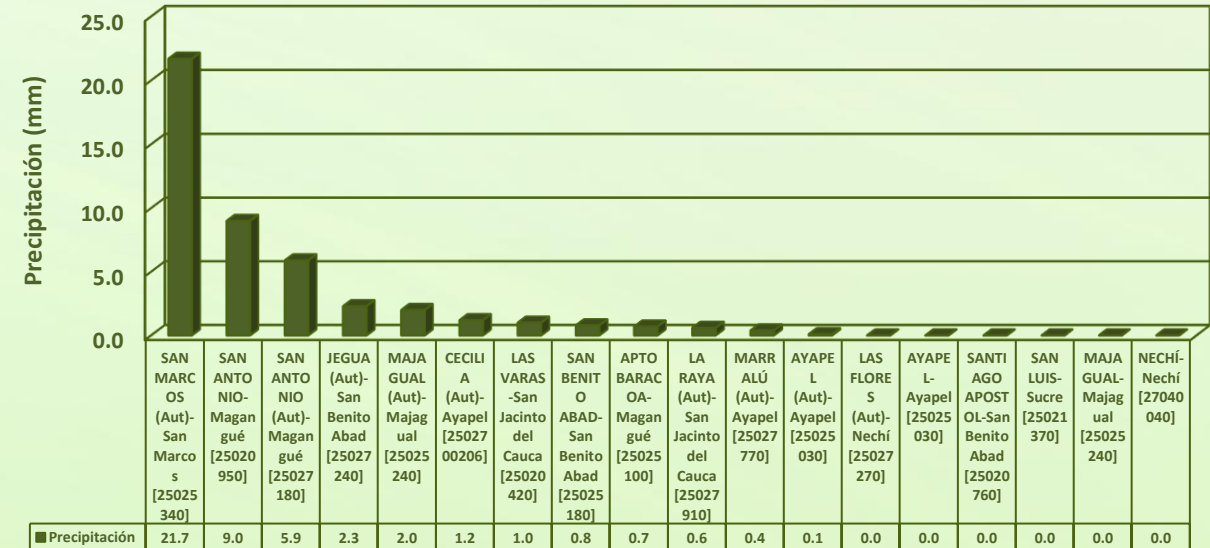


Precipitación acumulada
12/06/2021 (07:00) – 13/06/2021 (07:00).
Fuente: IDEAM



Temperatura superficial máxima por
estimación Satelital 12/06/2021
Fuente: IDEAM

Lluvia Registrada el 12 junio de 2021

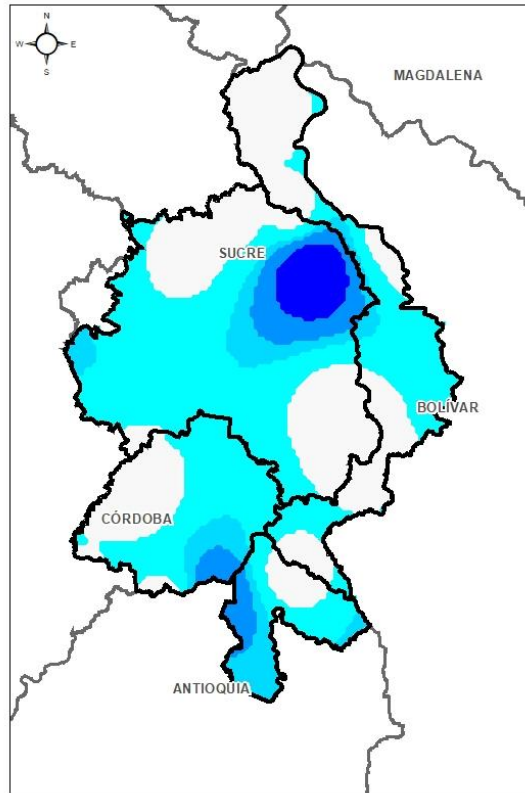


RESUMEN DE CONDICIONES DEL DÍA 12 DE JUNIO

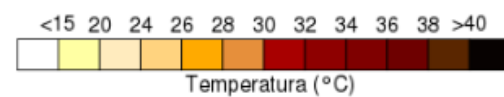
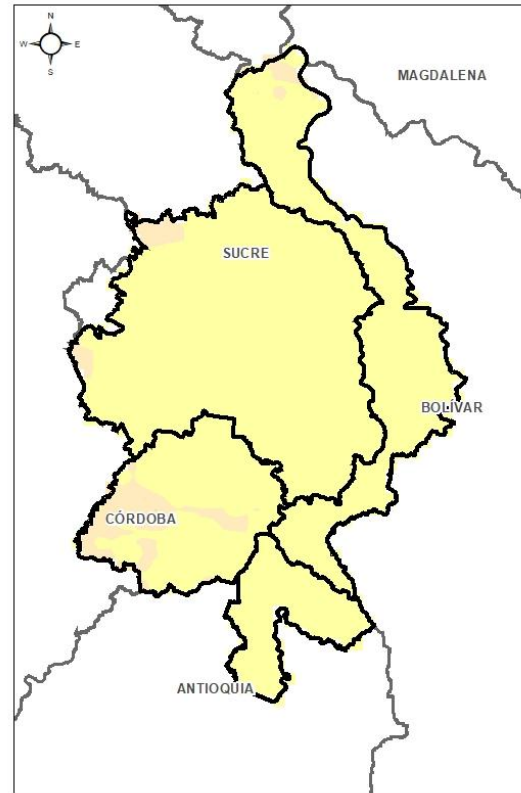
Precipitación: Ayer fue un día de condiciones húmedas en la región, tuvimos lluvias dispersas en la Mojana en horas de la mañana, y luego se mantuvo condición de cielo nublado en la región con lluvias débiles dispersas en jornadas de la noche y madrugada. La estación con mayor registro de lluvia fue San Marcos 21,7 mm.

Temperatura: Se registró una temperatura máxima de 30,6°C el día 12 de junio a las 14:00 horas, y una mínima de 24,9°C en la madrugada del 13 de junio, ambos registros en el municipio de Ayapel.

1.1 CONDICIONES METEOROLÓGICAS ANTECEDENTES

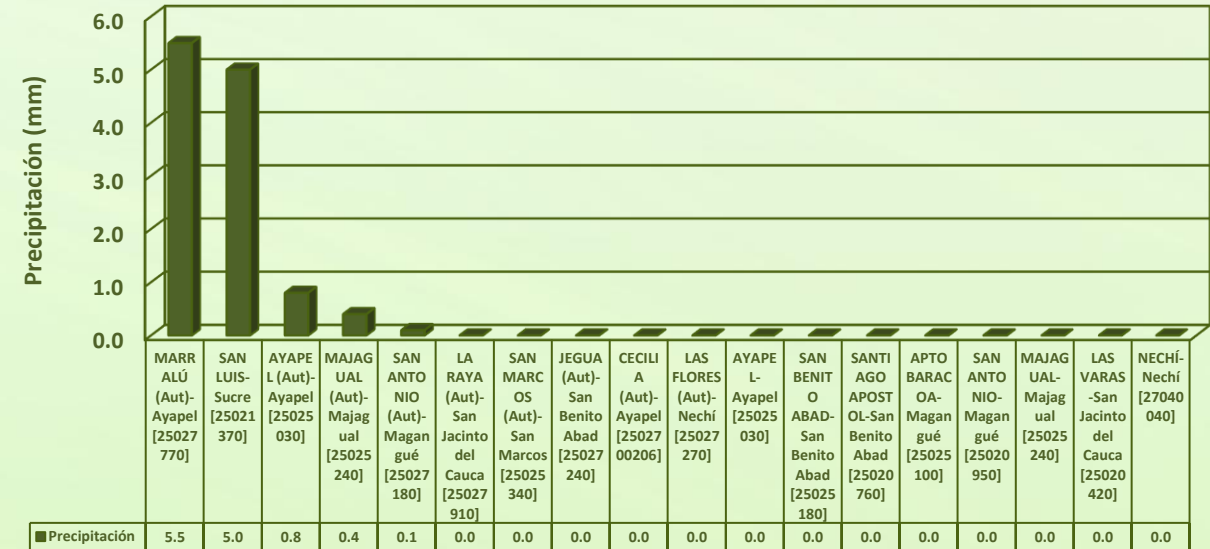


Precipitación acumulada
13/06/2021 (07:00) – 14/06/2021 (07:00).
Fuente: IDEAM



Temperatura superficial máxima por
estimación Satelital 13/06/2021
Fuente: IDEAM

Lluvia Registrada el 13 junio de 2021

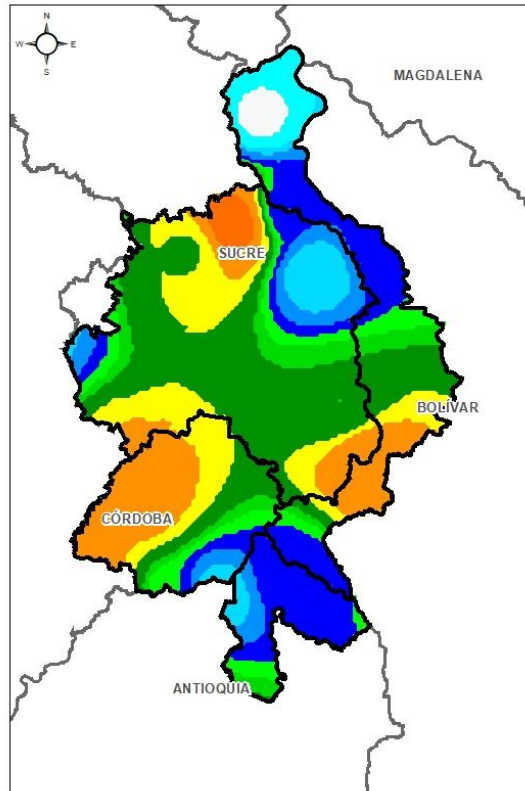


RESUMEN DE CONDICIONES DEL DÍA 13 DE JUNIO

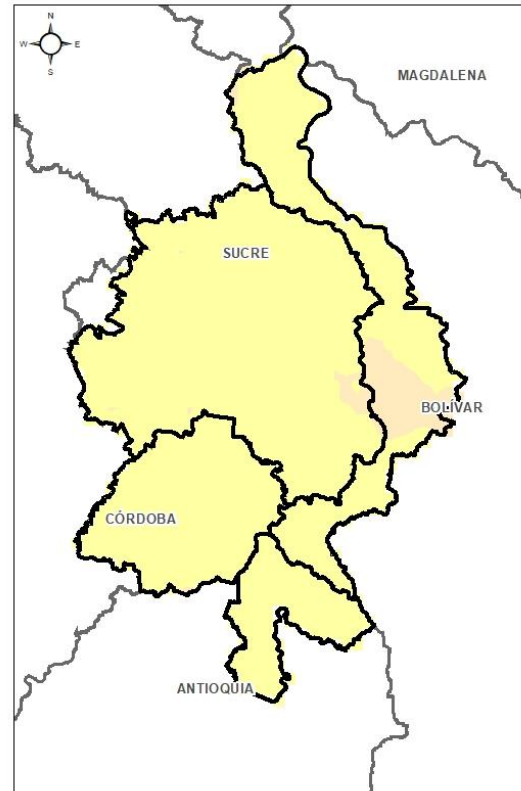
Precipitación: Ayer fue un día donde predominó la condición seca, con algunos episodios de lluvias durante la noche y madrugada sobre los municipios de Ayapel, Sucre Sucre, Majagual y Magangué. La estación con mayor registro de lluvia Marralú en Ayapel con 5,5 mm.

Temperatura: Se registró una temperatura máxima de 33,6°C el día 13 de junio a las 14:00 horas, y una mínima de 23,5°C en la madrugada del 14 de junio, ambos registros en el municipio de Ayapel.

1.1 CONDICIONES METEOROLÓGICAS ANTECEDENTES

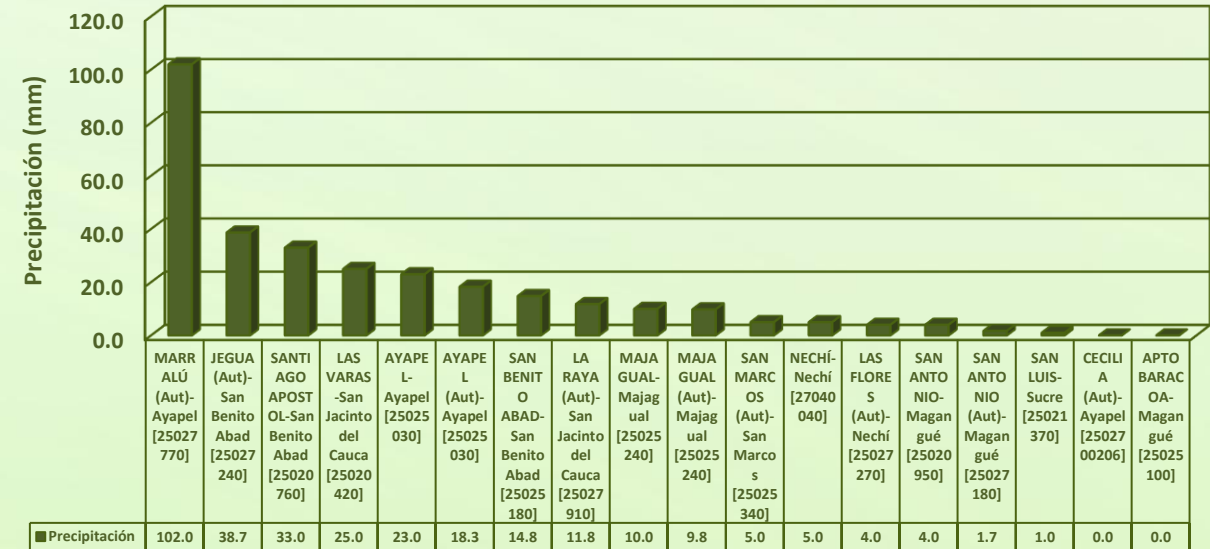


Precipitación acumulada
14/06/2021 (07:00) – 15/06/2021 (07:00).
Fuente: IDEAM



Temperatura superficial máxima por
estimación Satelital 14/06/2021
Fuente: IDEAM

Lluvia Registrada el 14 junio de 2021



RESUMEN DE CONDICIONES DEL DÍA 14 DE JUNIO

Precipitación: Durante la tarde de ayer se apreció el inicio de eventos de lluvia hacia los municipios de San Marcos, Ayapel y Nechí, luego en horas de la noche y madrugada, se registraron lluvias en amplios sectores del territorio mojanero. La estación con mayor registro de lluvia fue Marralú en Ayapel con 102 mm.

Temperatura: Se registró una temperatura máxima de 33,2°C el día 14 de junio a las 15:00 horas, y una mínima de 22,9°C en la madrugada del 15 de junio, ambos registros en el municipio de Ayapel.

1.2 CONDICIONES METEOROLÓGICAS ACTUALES

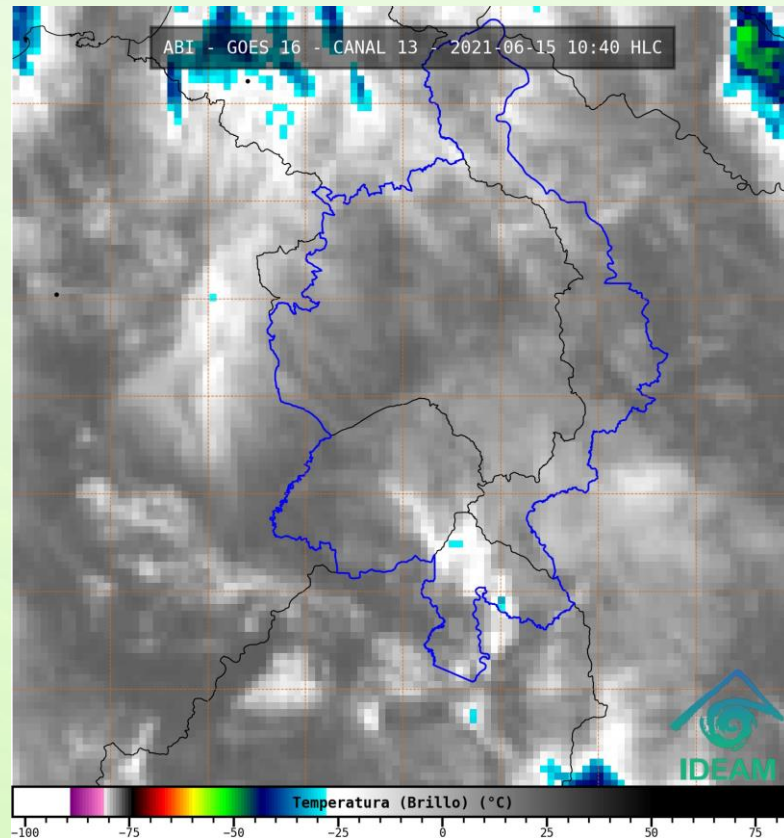


Imagen de satélite IR 10:50 HLC
Fuente: IDEAM

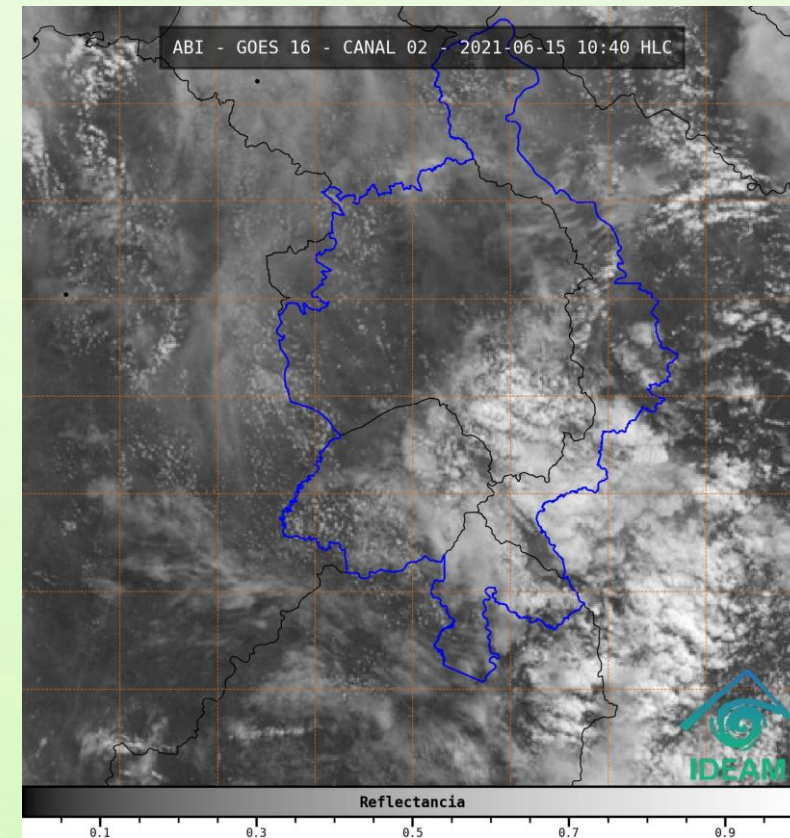
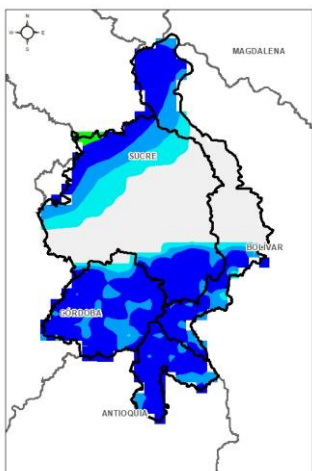


Imagen de satélite VIS 10:50 HLC
Fuente: IDEAM

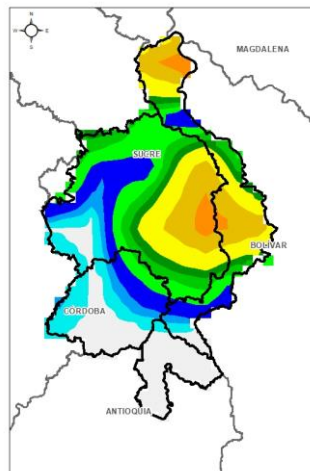
Recientemente, el cielo mojanero se mantiene parcialmente nublado, sin lluvias.



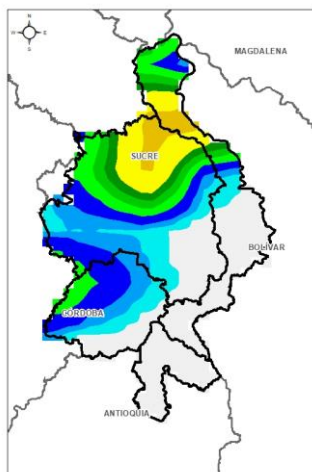
PRONÓSTICO METEOROLÓGICO



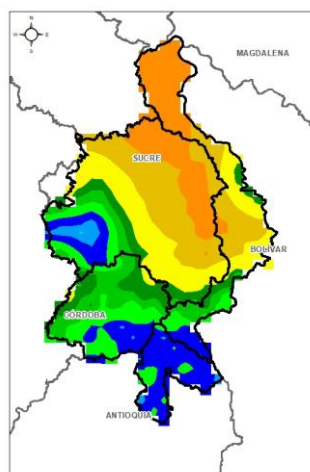
TARDE DEL 15 DE JUNIO



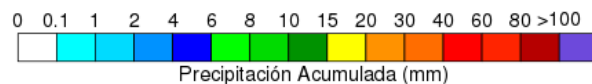
NOCHE DEL 15 DE JUNIO



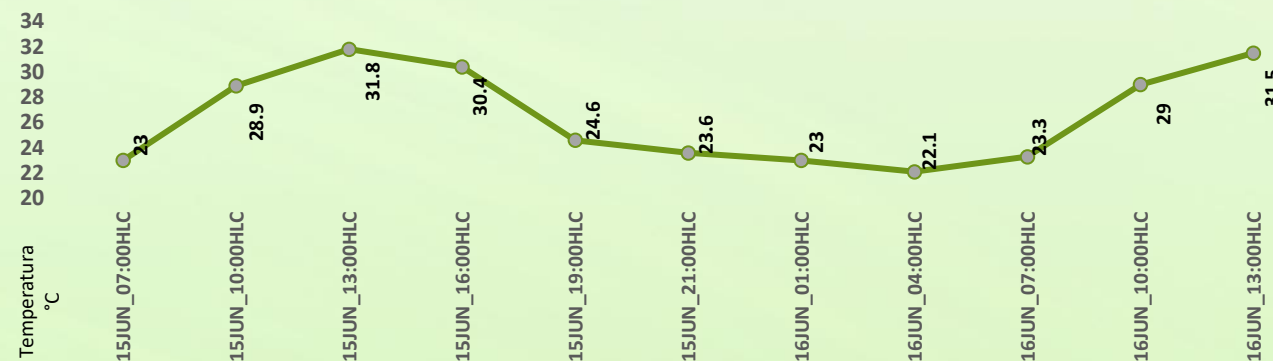
MADRUGADA DEL 16 DE JUNIO



ACUMULADO DEL 15 AL 16 DE JUNIO



Día	Jornada	Temperatura Máxima	Nubosidad	Tipo de Precipitación	Probabilidad de lluvia(%)
MARTES 15 DE JUNIO	Tarde	33°C	Parcialmente nublado	Lluvias dispersas	50%
	Noche	25°C	Nublado	Lluvias aisladas	80%



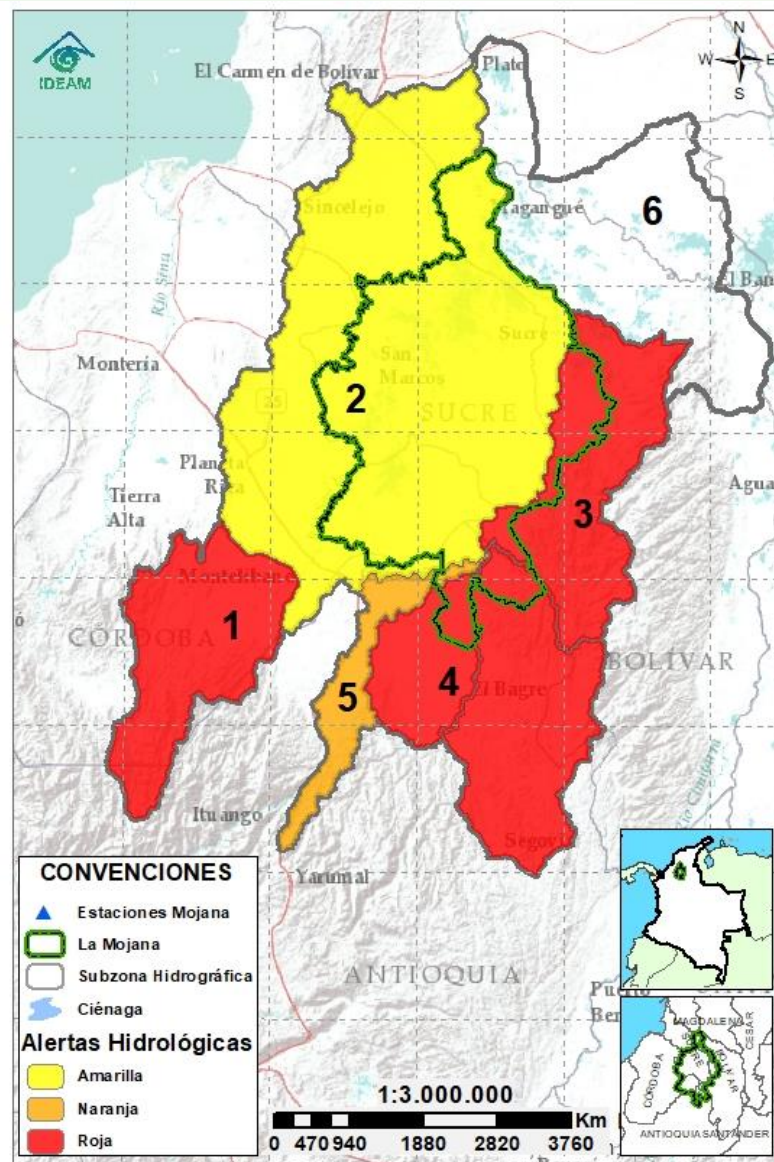
Pronóstico de temperaturas medias para los próximos 02 días

PRONÓSTICO PARA EL MARTES 15 DE JUNIO

Precipitación: En horas de la tarde existe una ligera probabilidad de lluvias principalmente hacia el oriente y sur de La Mojana, en los municipios de Achí, San Jacinto del Cauca y Nechí, luego, en horas de la noche y madrugada se espera incremento de la nubosidad con lluvias aisladas en gran parte del territorio mojanero.









Temperatura: Las temperaturas máximas oscilarán entre los 32°C y 33°C y las mínimas entre los 23°C y 25°C. Las sensaciones térmicas máximas estimadas oscilarán entre los 34°C y 36°C.

2.1 CONDICIONES HIDROLÓGICAS ANTECEDENTES



Condiciones hidrológicas antecedentes para el 14/06/2021

CONVENCIONES DE TERMINOS HIDROLÓGICOS

	Lluvias	Lluvias antecedentes intensas o continuas y/o pronóstico de las mismas, las cuales pueden generar crecientes súbitas en los ríos principales y sus afluentes.
	Descenso	Condición de disminución de niveles.
	Ascenso	Condición de aumento de niveles.
	Creciente súbita	Fenómeno natural que se presenta en los ríos de montaña como consecuencia de la ocurrencia de lluvias intensas o torrenciales en zonas de alta pendiente del cauce principal y sus afluentes.
	Tránsito de crecientes	Es el desplazamiento de una onda de creciente de aguas arriba hacia aguas abajo de la corriente.
	Creciente por desembalse	Proceso de tránsito del flujo de agua por descarga controlada desde un embalse.
	Inundación	Aumento en los niveles y/o caudales de los cuerpos de agua que superan la capacidad máxima de transporte o modificación de la sección transversal que la reduce, ocasionando el desbordamiento e inundación de sus zonas aledañas.
	Niveles estables	No se presentan fluctuaciones considerables de nivel del cuerpo de agua.



Alerta ROJA

PARA TOMAR ACCIÓN Advierte a los sistemas de prevención y atención de desastres sobre la amenaza que puede ocasionar un fenómeno con efectos adversos sobre la población, el cual requiere la atención inmediata por parte de la población y de los cuerpos de atención y socorro. Se emite una alerta sólo cuando la identificación de un evento extraordinario indique la probabilidad de amenaza inminente y cuando la gravedad del fenómeno implique la movilización de personas y equipos, interrumpiendo el normal desarrollo de sus actividades cotidianas.



Alerta NARANJA

PARA PREPARARSE Indica la presencia de un fenómeno. No implica amenaza inmediata y como tanto es catalogado como un mensaje para informarse y prepararse. El aviso implica vigilancia continua ya que las condiciones son propicias para el desarrollo de un fenómeno, sin que se requiera permanecer alerta.

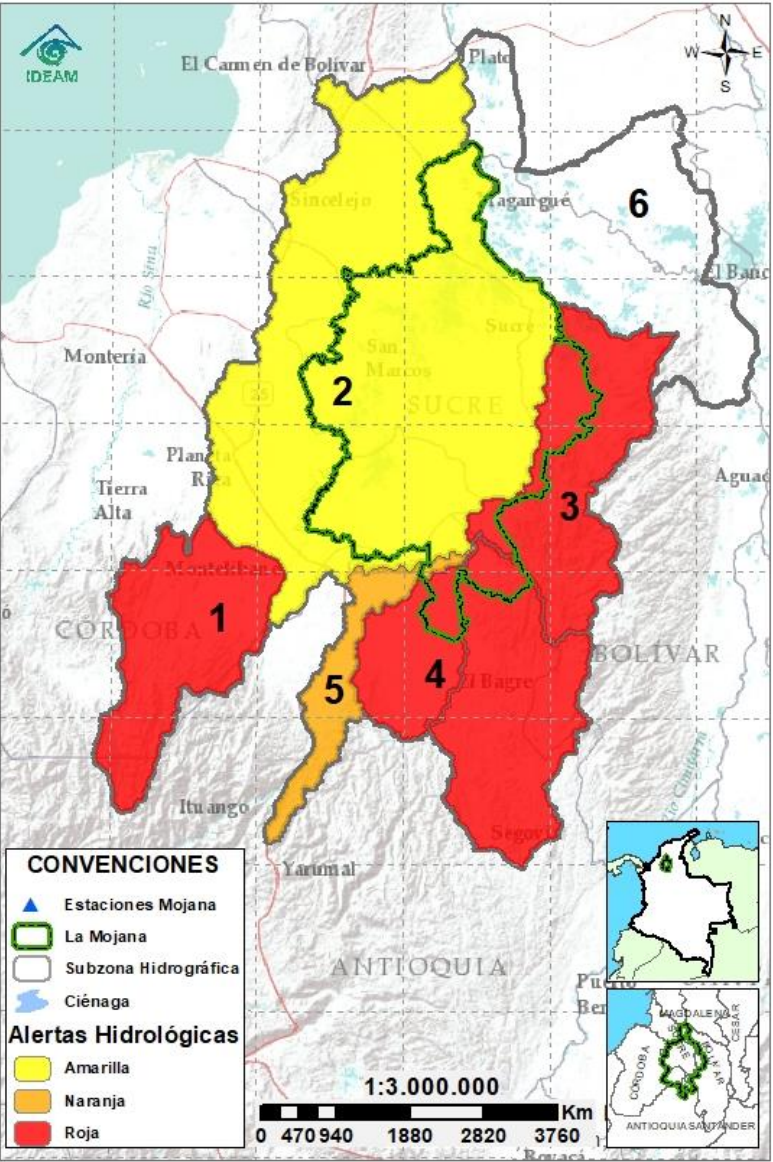


Alerta AMARILLA

PARA INFORMARSE Es un mensaje oficial por el cual se difunde información. Por lo regular se refiere a eventos observados, registrados o registrados y puede contener algunos elementos de pronóstico a manera de orientación. Por sus características pretéritas y futuras difiere del aviso y de la alerta, y por lo general no está encaminado a alertar sino a informar.

SIN ALERTA La información que se suministra se encuentra fuera de los umbrales de alerta.

2.2 CONDICIONES HIDROLÓGICAS ACTUALES



Descripción condiciones hidrológicas: alerta roja en el Bajo Nechí y en el Bajo Cauca, por los altos niveles registrados en condición estable, comportamiento que se mantendría para las próximas horas; sin embargo, se espera nuevos incrementos de nivel en los próximos días debido al caudal que actualmente se registra aguas arriba y que estaría en tránsito próximamente. Especial atención en los puntos críticos históricos de desborde del río Cauca en el tramo comprendido entre Colorado y Achí; las entidades encargadas de la gestión del riesgo del departamento de Sucre continúan trabajando en el reforzamiento de estructuras de contención en puntos críticos de Majagual y Guaranda. En el río San Jorge, durante el fin de semana festivo se presentó una creciente en la cuenca alta a la altura de Pica Pica, la cual alcanzó niveles estables hacia finales del día de ayer; sin embargo, desde la madrugada del día de hoy los niveles están de nuevo en aumento, por lo que actualmente la cuenca alta permanece en alerta roja y se recomienda estar atentos en poblaciones ribereñas asentadas en los ríos San Pedro y Uré, aportantes del San Jorge.

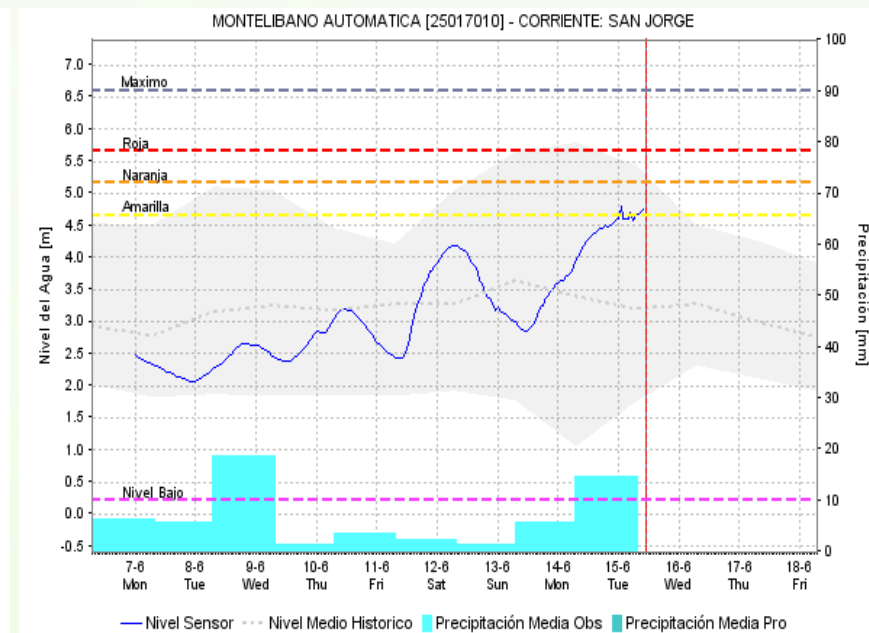
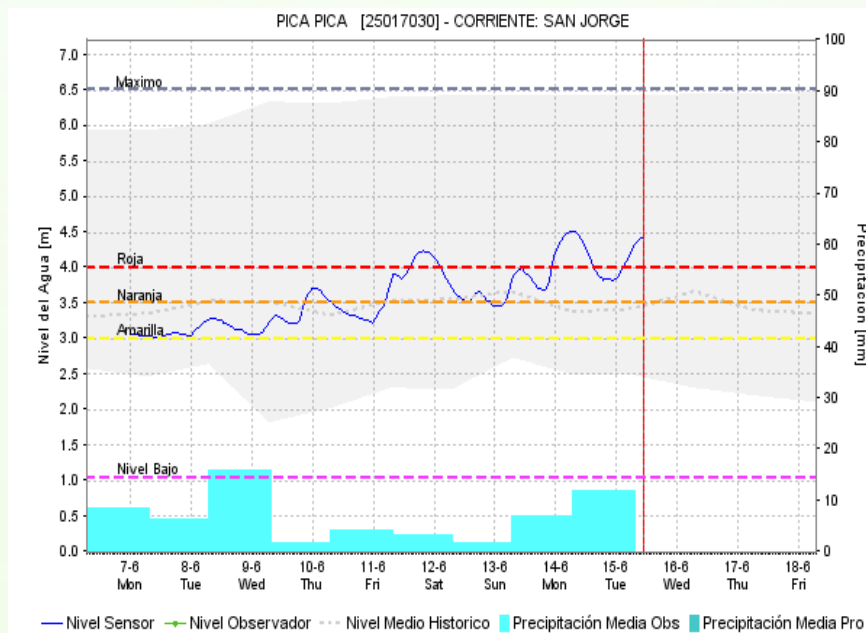
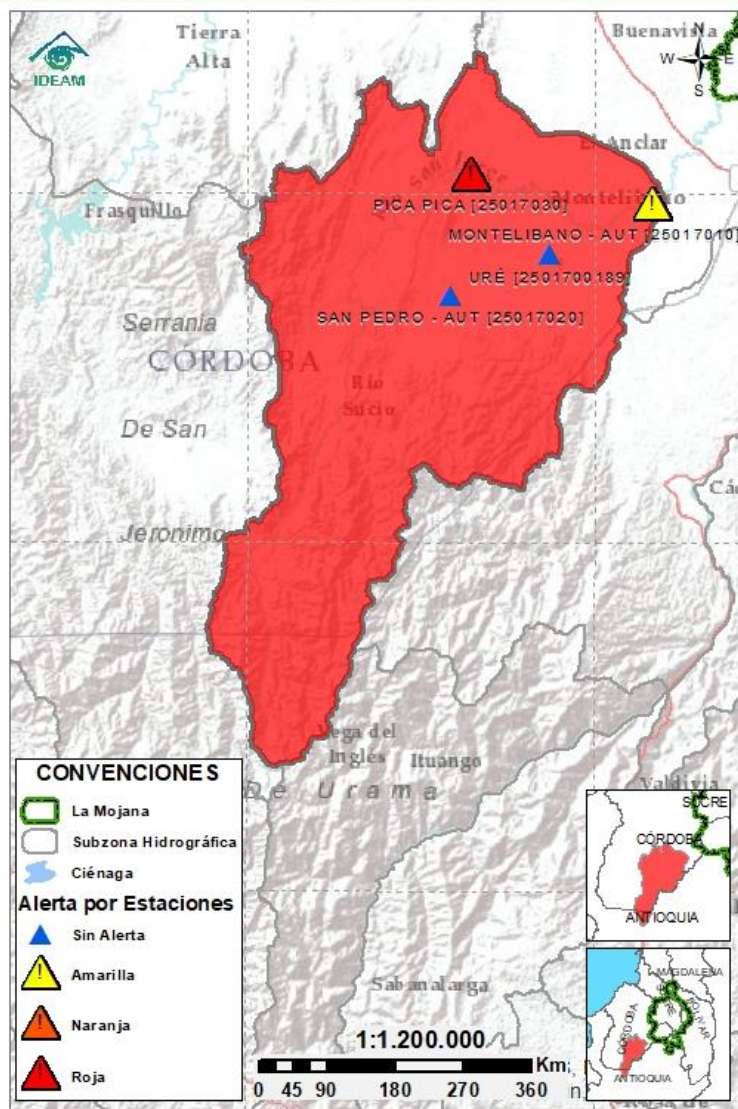
Alerta	Zona Hidrográfica	Subzona o Cuenca Hidrográfica	Condición predominante	Descripción de la alerta hidrológica
	1	Bajo Magdalena-Cauca - San Jorge	Alto San Jorge	Creciente súbita Se registra creciente del río San Jorge a la altura del corregimiento de Pica Pica Nuevo (Montelíbano), donde se prevé se alcance el pico hacia el final del día de hoy.
	2	Bajo Magdalena-Cauca - San Jorge	Bajo San Jorge	Niveles en ascenso Ascenso ligero de niveles en el río San Jorge en el tramo Ayapel-Magangué. Se registran ascensos puntuales en los caños de la cuenca baja; mientras que las ciénagas permanecen con niveles estables.
	3	Bajo Magdalena-Cauca - San Jorge	Directos al Bajo Cauca-ciénaga La Raya entre el río Nechí y Brazo de Loba	Niveles estables Niveles estables en el río Cauca en el tramo Nechí-Pinillos, comportamiento que se prevé continúe para las próximas horas. Se destaca que el nivel actual excede los niveles máximos históricos para la época.
	4	Nechí	Bajo Nechí y Directos al Bajo Nechí	Niveles estables Niveles estables en el río Nechí a la altura de la cabecera municipal de Nechí; se espera que esta condición continúe durante los próximos días.
	5	Cauca	Directos al Cauca entre Pto. Valdivia y río Nechí	Niveles en ascenso Niveles en ascenso en el tramo Valdivia-Cáceres, condición que se prevé persista para las próximas horas.
Alerta puntual	6	Bajo Magdalena	Directos Bajo Magdalena entre El Banco y Plato	Niveles en ascenso Niveles en ascenso en el río Magdalena, en el Brazo de Loba y en el Brazo de Mompós. Especial atención en el municipio de El Banco en donde se mantiene alerta roja puntual por altos niveles.

Nota 1: Las alertas hidrológicas pueden ser corregidas y/o actualizadas en el futuro. No representa una certificación oficial del IDEAM.

Nota 2: Es probable que los eventos hidrológicos reportados en las alertas emitidas no se estén presentando sobre los ríos principales sino sobre sus afluentes.

Nota 3: El IDEAM recomienda a la población ribereña estar muy atenta al comportamiento de los niveles de los ríos y atender las recomendaciones que la Unidad Nacional de Gestión del Riesgo de Desastres (UNGRD) emita para la implementación de medidas de contingencia ante posibles afectaciones por desbordamientos e inundaciones.

2.2.1 SUBZONA HIDROGRÁFICA DEL RÍO SAN JORGE CUENCA ALTA



Subzona
hidrográfica

Alerta

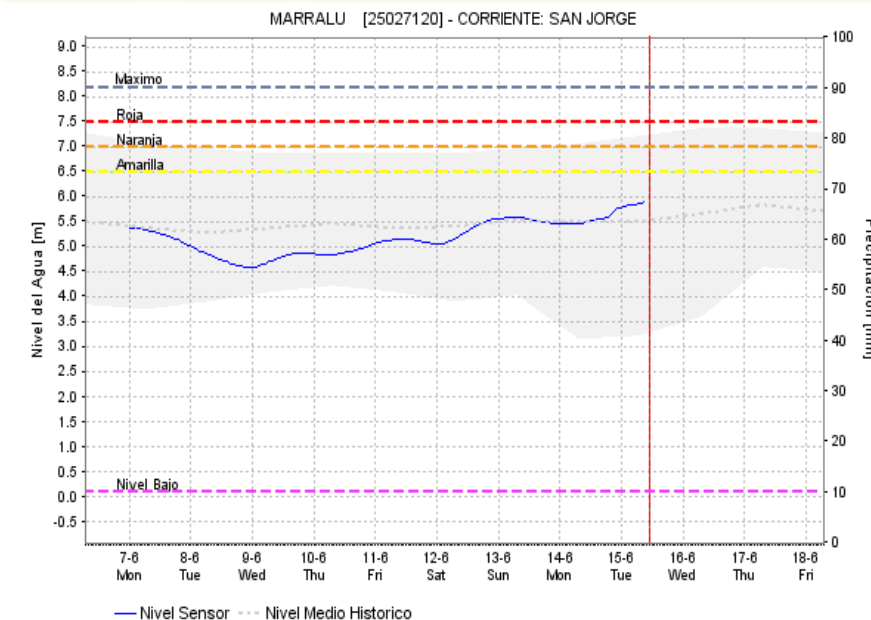
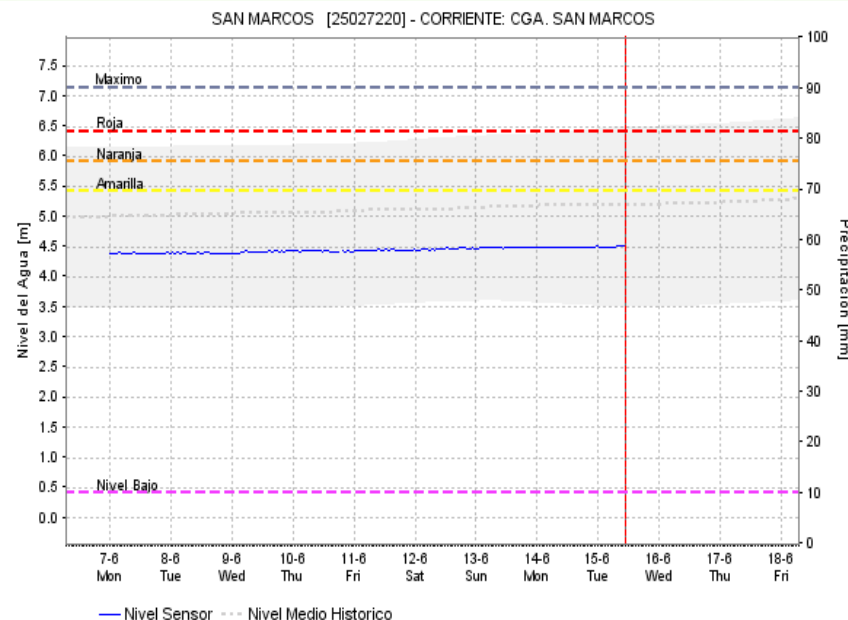
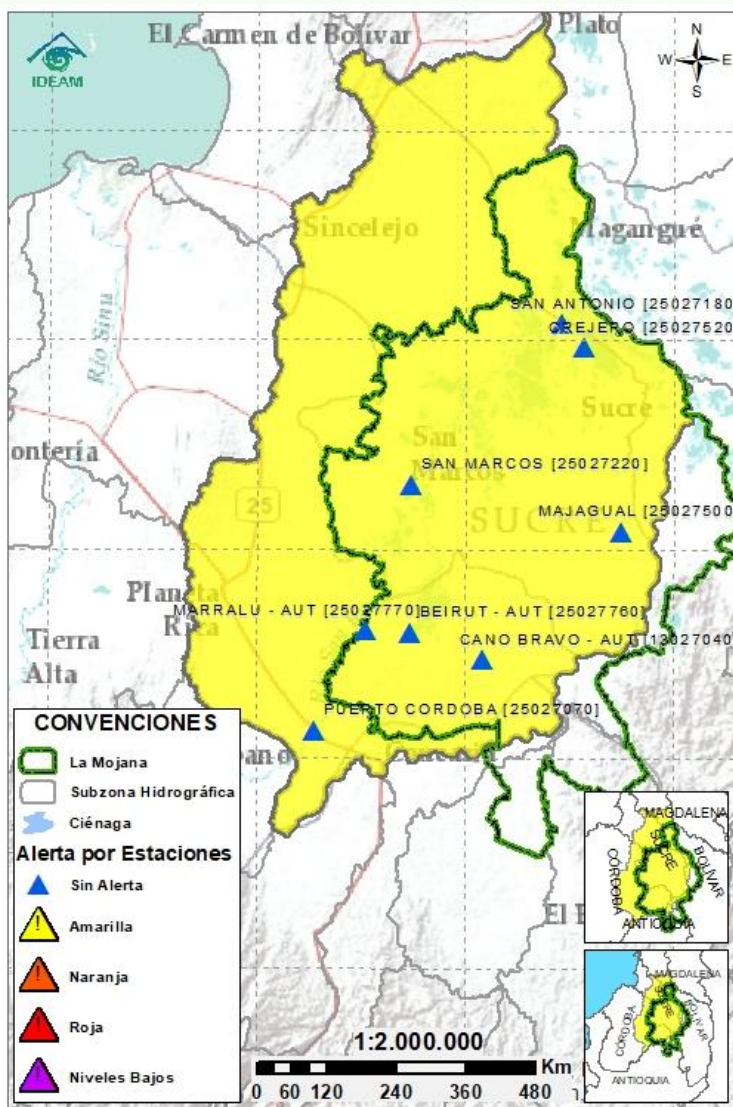
Descripción

Cuenca alta
del río San
Jorge



Creciente en el Alto San Jorge a la altura del corregimiento de Pica Pica luego de las lluvias que se presentaron durante el fin de semana festivo. Especial atención, en horas de la tarde, al tránsito de creciente a la altura del casco urbano de Montelibano.

2.2.2 SUBZONA HIDROGRÁFICA DEL RÍO SAN JORGE CUENCA BAJA



Subzona
hidrográfica

Alerta

Descripción

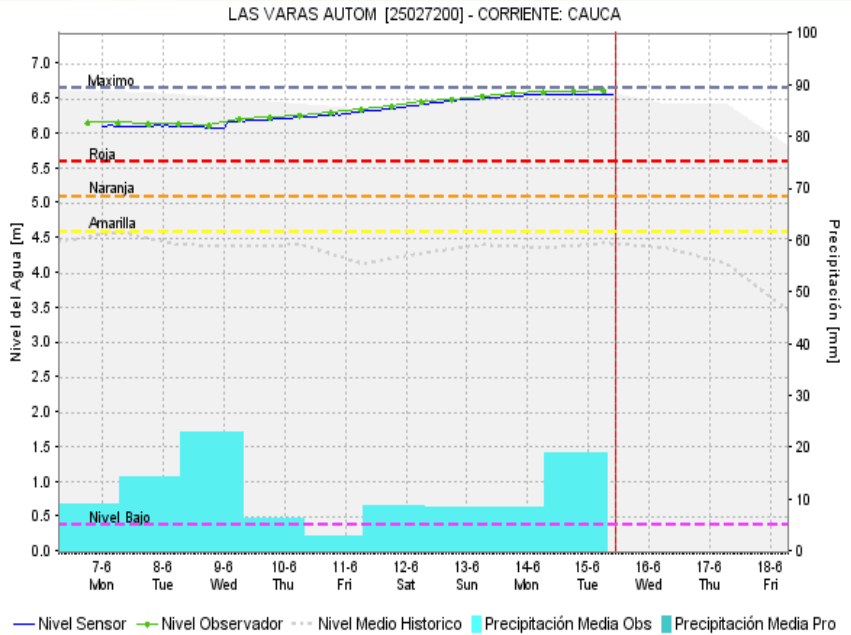
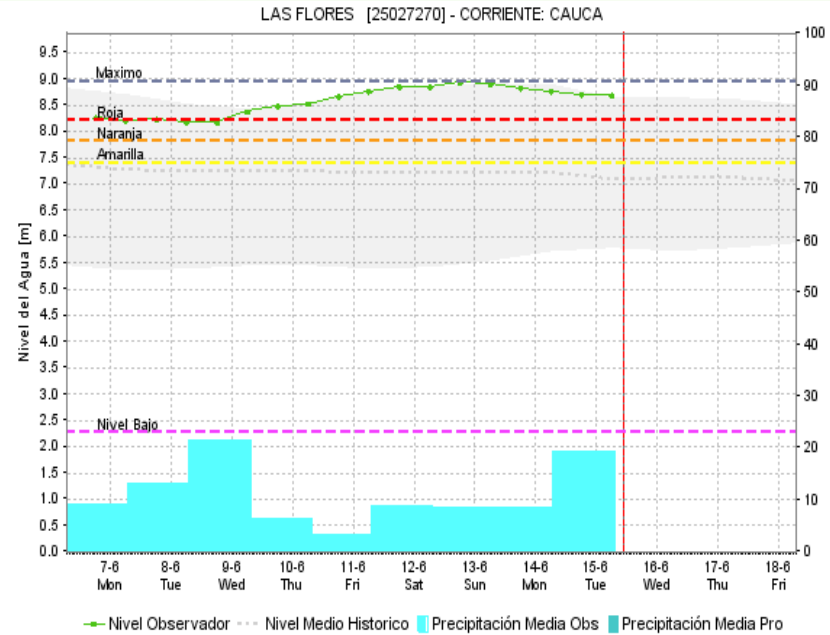
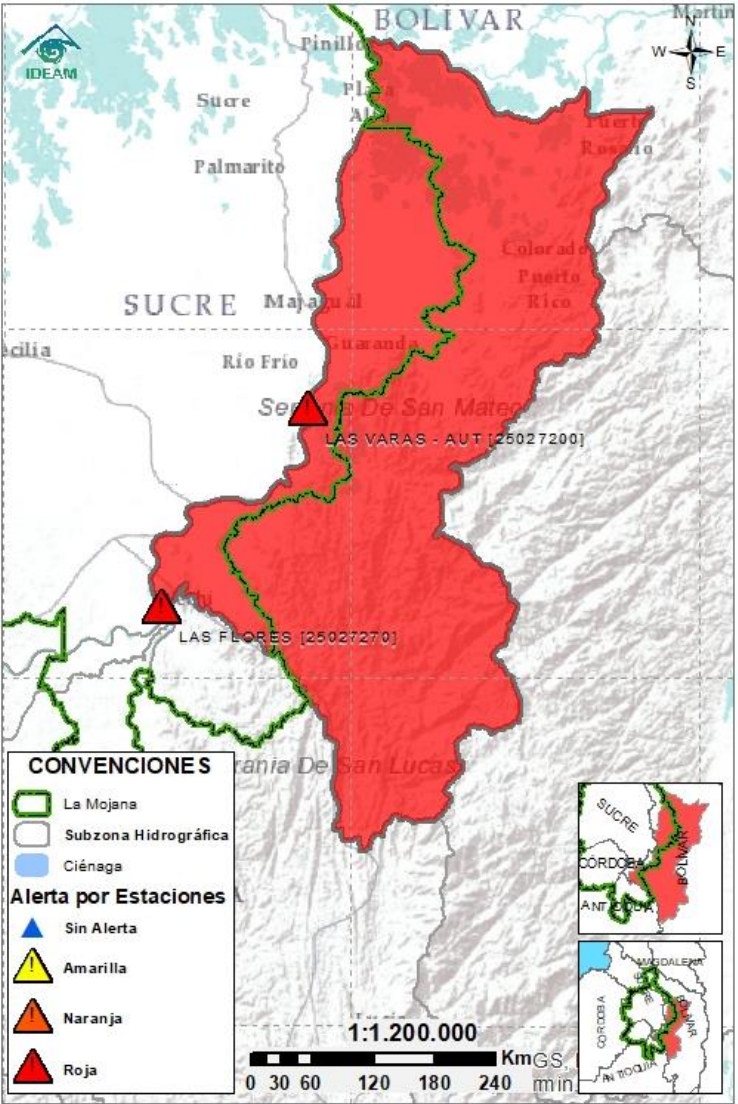
Cuenca baja
del río San
Jorge



Predomina el ascenso de niveles en el río San Jorge en el tramo Ayapel- Magangué, así como en el sistema de caños del Bajo San Jorge. Se registran ascensos puntuales de caños Viloria (corregimiento de Cecilia, Ayapel) y caño Mojana (cabecera municipal de Majagual).

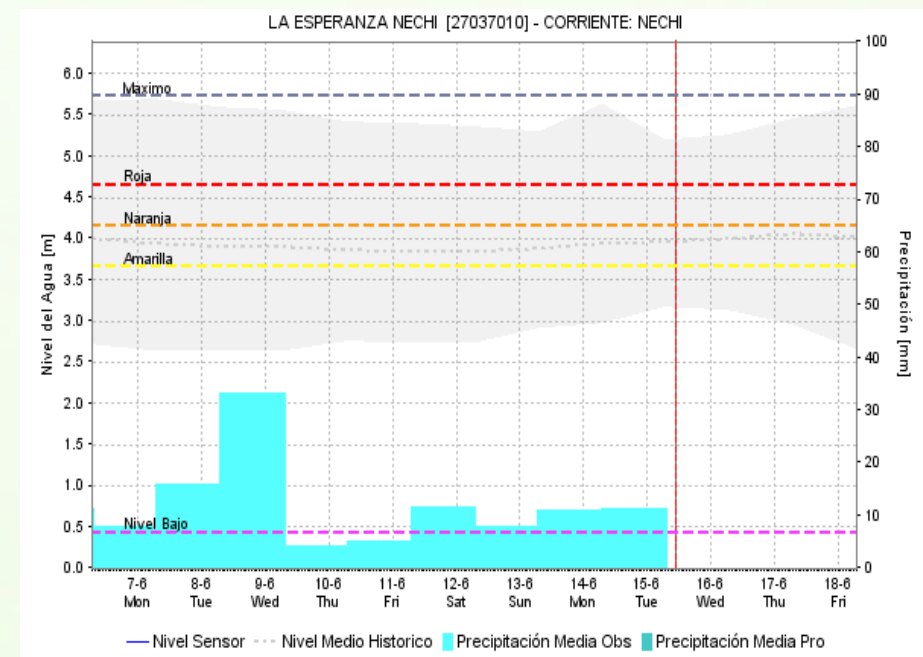
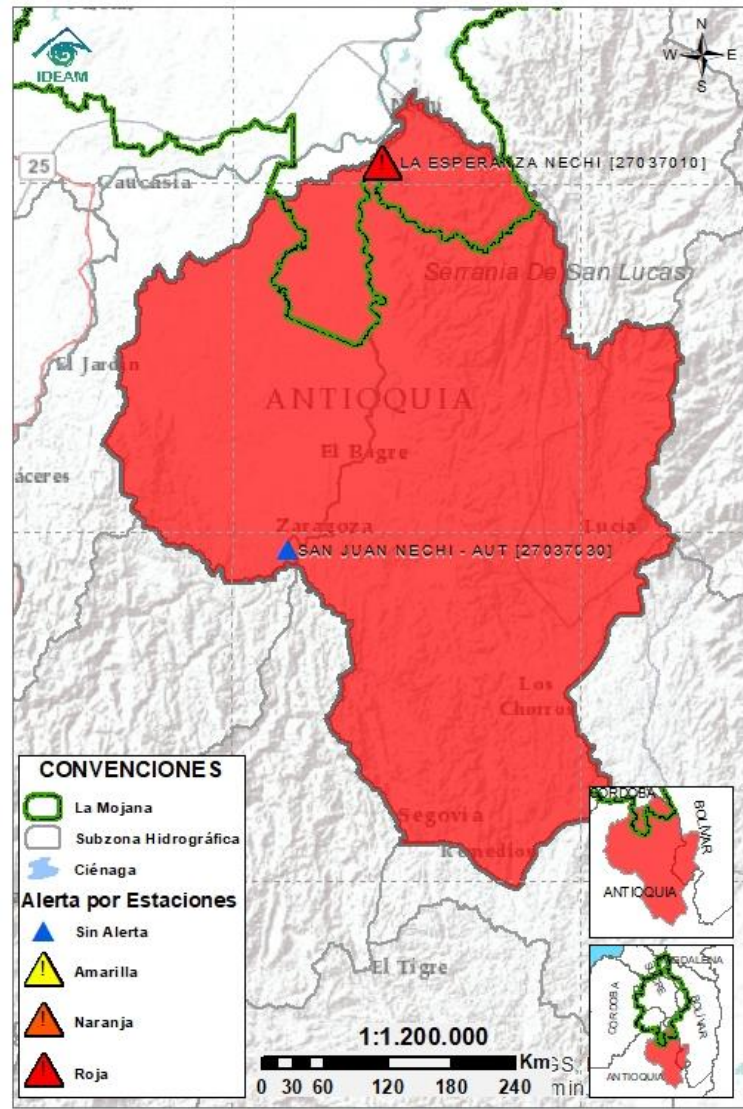
Nota: por conexión hídrica, estar atentos a los puntos críticos históricos de desborde del río Cauca a la altura de los municipios de Majagual y Guaranda.

2.2.3 DIRECTOS AL BAJO CAUCA - CIÉNAGA LA RAYA ENTRE EL RÍO NECHÍ Y EL BRAZO DE LOBA



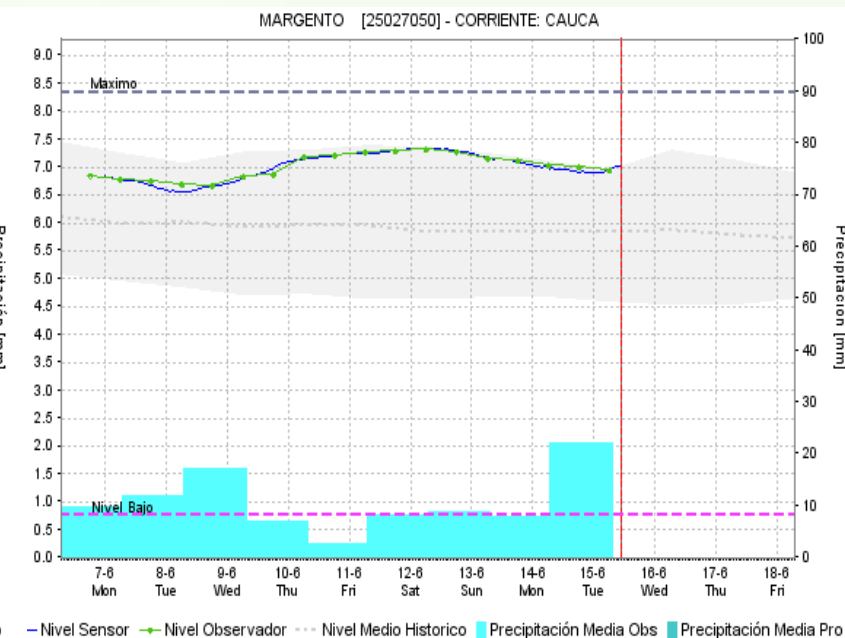
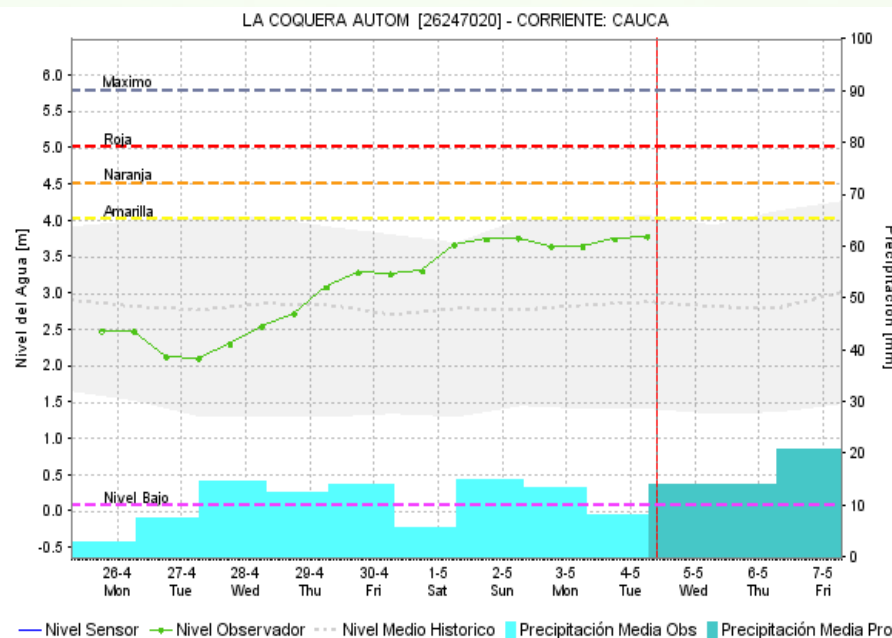
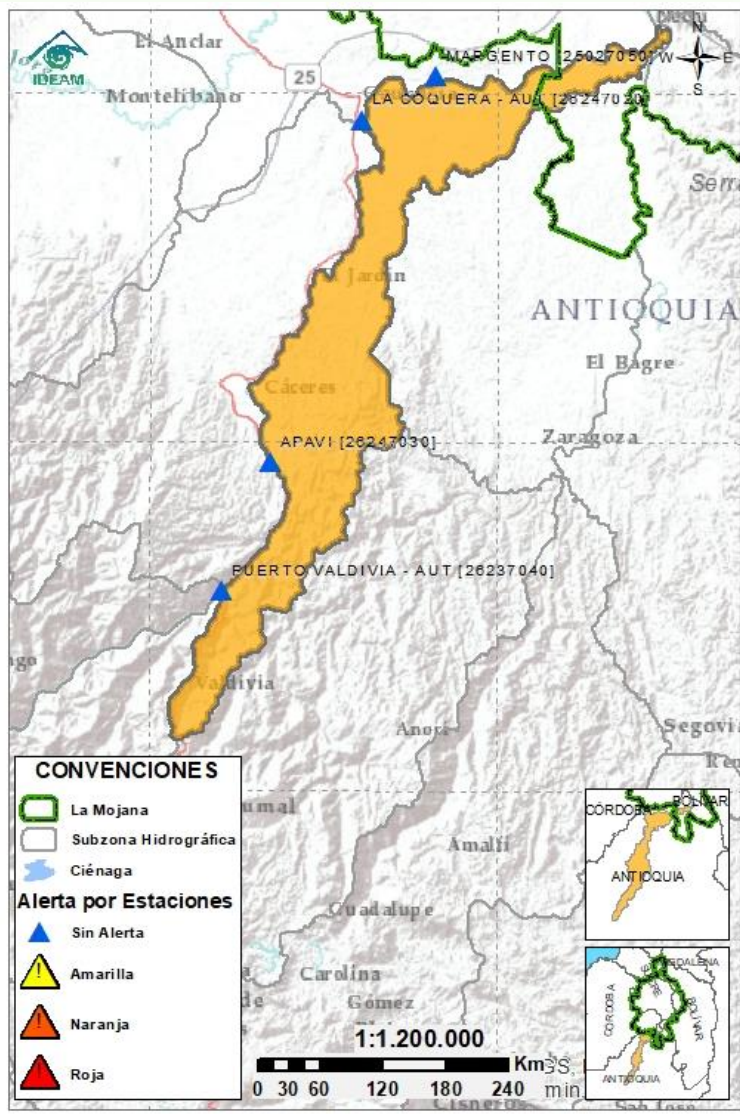
Subzona hidrográfica	Alerta	Descripción
Directos al bajo Cauca- Ciénaga La Raya entre el río Nechí y Brazo de Loba		Niveles estables en el río Cauca, en el tramo que recorre los municipios de Nechí, San Jacinto del Cauca, Guaranda, Achí y Pinillos; sin embargo, debido a los incrementos que se registran aguas arriba (tramo Valdivia-Cáceres), no se descarta nuevos incrementos del río Cauca en las próximas horas. Se recomienda mantener especial atención en los puntos críticos del río Cauca, especialmente a la altura de los municipios de Nechí, San Jacinto del Cauca, Guaranda y Majagual. Nota: Las entidades encargadas de gestión del riesgo mantienen las acciones de reforzamiento de estructuras de protección de puntos críticos, especialmente en los municipios de Guaranda y Majagual.

2.2.4 SUBZONA HIDROGRÁFICA DEL RÍO NECHÍ CUENCA BAJA



Subzona hidrográfica	Alerta	Descripción
Cuenca baja del río Nechí		<p>Niveles estables en el Bajo Nechí, condición que se prevé persista en las próximas horas; sin embargo, no se descartan posibles incrementos en horas de la noche y madrugada.</p> <p>Nota: El 12/06/2021 el CDGRD de Antioquia reportó inundación por aumento de niveles en los ríos Nechí y Cauca, en la cabecera municipal de Nechí y en los corregimientos Vijagual y Los Cargueros, veredas Puerto Nuevo y Bellasola, con afectación a 63 viviendas 252 personas.</p>

2.2.5 DIRECTOS AL CAUCA ENTRE PTO. VALDIVIA Y RÍO NECHÍ



Subzona
hidrográfica

Alerta

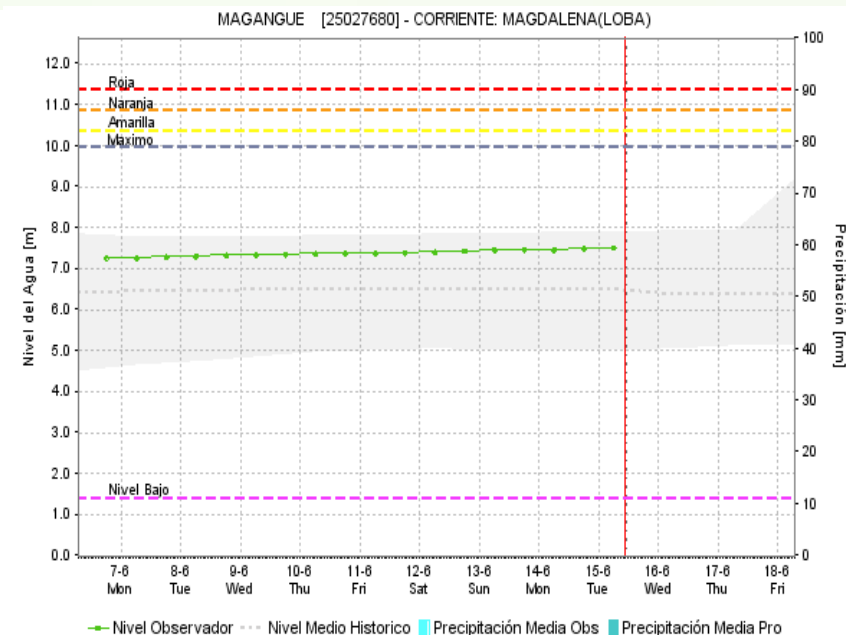
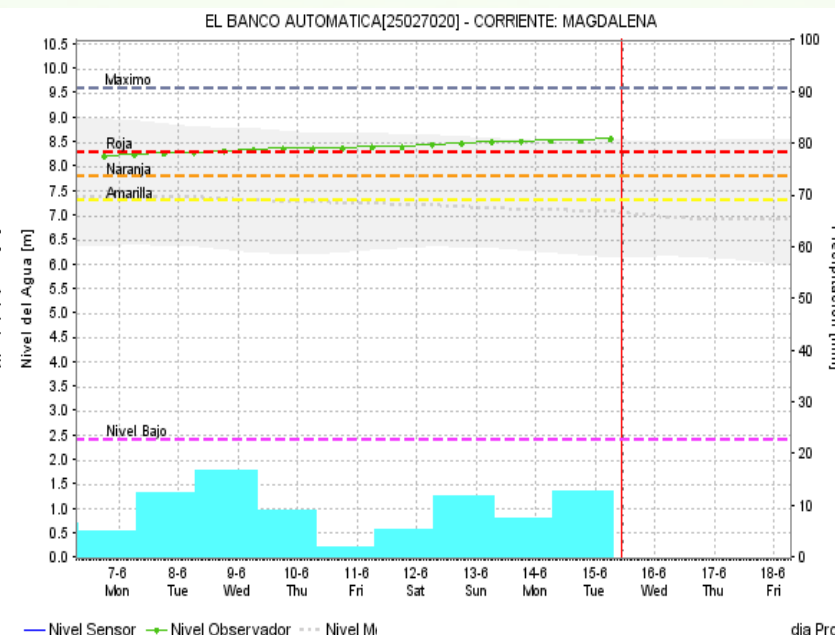
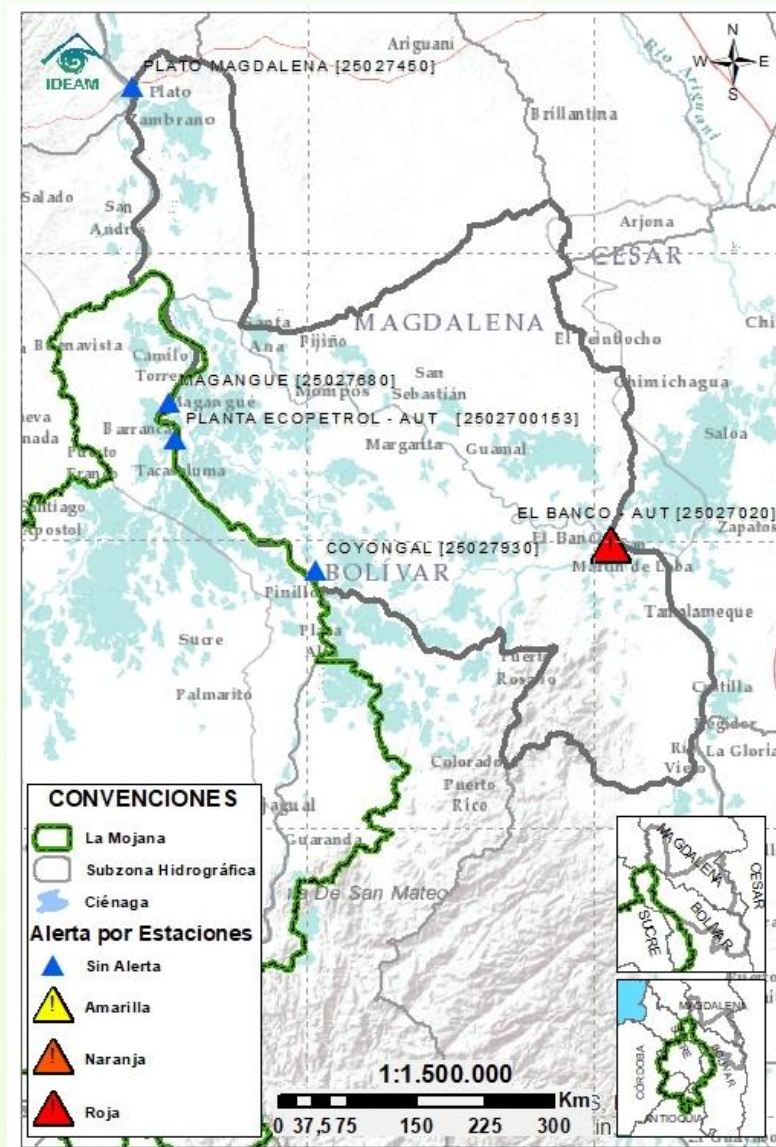
Descripción

Directos al
Cauca entre
Pto. Valdivia y
río Nechí



Niveles en ascenso en el río Cauca, en el tramo que recorre los municipios de Valdivia, Tarazá y Cáceres, condición que se prevé persista en las próximas horas. Se recomienda estar atentos en los puntos críticos históricos del río Cauca, como es el caso de Colorado (municipio de Nechí)

2.2.6 DIRECTOS AL BAJO MAGDALENA ENTRE EL BANCO Y EL PLATO



Subzona
hidrográfica

Alerta

Descripción

Directos Bajo
Magdalena
entre el Banco
y el Plato

Alerta
puntual

Se mantiene el ascenso gradual de niveles en el río Magdalena (entre El Banco y Plato), en el Brazo de Loba (El Banco, San Martín de Loba, Hatillo de Loba, Barranco de Loba y Pinillos) y en el Brazo de Mompós (municipios de Guamal, San Sebastián de Buenavista, Mompós, San Zenón, Talaigua Nuevo, Santa Ana y Santa Bárbara de Pinto). Especial atención a la altura del casco urbano de El Banco en donde se mantiene alerta roja puntual debido a los altos niveles que se registran en este punto.



Estaciones Meteorológicas Automáticas y Convencionales en la región de La Mojana

Leyenda	Estación	Municipio	Departamento	Tipo	Código
B1	Aeropuerto Baracoa	Magangué	Bolívar	Convencional	25025100
B2	Planta Ecopetrol	Magangué	Bolívar	Automática	250270153
B3	Las Varas	San Jacinto del Cauca	Bolívar	Convencional	25027200
C1	Ayapel	Ayapel	Cordoba	Convencional	25025030
C2	Caño Barro	Ayapel	Cordoba	Automática	13027040
C3	Marralú	Ayapel	Cordoba	Automática	25027770
S1	Majagual	Majagual	Sucre	Convencional	25020340
S2	San Benito Abad	San Benito Abad	Sucre	Convencional	25025180
S3	Santiago Apóstol	San Benito Abad	Sucre	Convencional	25020760
S4	San Marcos	San Marcos	Sucre	Automática	25025340
S5	San Luis	Sucre	Sucre	Convencional	25021370

Horarios de monitoreo y pronóstico de las condiciones meteorológicas





El ambiente
es de todos

Minambiente

EQUIPO DE TRABAJO CRPA LA MOJANA

Elaborado por:

RAFAEL ELÍAS MUNDARAY MAGO, Meteorólogo
OLGA LUCÍA PULIDO MÉNDEZ, Hidróloga

Con la colaboración de:

JAIRO VÉLEZ, Profesional SIG
MAYERLIN SANDOVAL, Comunicadora

MYRIAM ANDREA CALDERÓN,
Asesor Sistema de Alertas Tempranas

www.corpomojana.gov.co

Correo Electrónico:

corpomojana@corpomojana.gov.co

Cra. 21 # 21 A – 44 San Marcos - Sucre

Teléfono: (+575) 295 5347

YOLANDA GONZALEZ HERNÁNDEZ,

Directora General IDEAM.

DANIEL USECHE SAMUDIO,

Jefe Oficina del Servicio de Pronósticos y Alertas

www.ideam.gov.co/

Correos electrónicos:

servicio@ideam.gov.co,

alertas@ideam.gov.co

Calle 25 d # 96b - 70, piso 3. Bogotá, D.C.

Teléfono: 307 5625 ext. 1334 - 1336.

LILIANA QUIROZ, Directora General de la Corporación para el
Desarrollo Sostenible de La Mojana y el San Jorge –
CORPOMOJANA.

ÉDGAR ORTIZ PABÓN, Gerente del Fondo Adaptación

DIANA ISABEL DIAZ, Coordinadora del Proyecto
Mojana Clima y Vida.

